

1./Napirend: Két csoportos bölcsődeépítés Pilisszentkereszten – „Malmocskák bölcsőde”

Előterjesztő: polgármester

Tárgyalja a képviselő-testület 2018. szeptember 19-i rendkívüli ülésén

Előterjesztés

Tisztelt Képviselő-testület!

A 2018. augusztus 1-én megtartott rendkívüli ülésünkön meghozott 72/2018. (VIII.1.) sz. önkormányzati határozatunkat – az azóta eltelt időszakban bővült és pontosított ismereteinknek megfelelően – az alábbi kiegészítésekkel javaslom elfogadásra:

Határozati javaslat:

Pilisszentkereszt Község Önkormányzatának Képviselő-testülete az 72/2018. (VIII.1.) sz. önkormányzati határozatát az alábbiak szerint módosítja:

Pilisszentkereszt Község Önkormányzatának képviselő-testülete kinyilvánítja azon szándékát, hogy indulni kíván a Pénzügyminisztérium által kiírt PM_BOLCSODEFEJLESZTES_2018 Önkormányzati tulajdonú bölcsődei ellátást nyújtó intézmények fejlesztésének támogatása Pest megyében című pályázaton 2 csoportos bölcsődeépítés Pilisszentkereszten alcímmel.

Pilisszentkereszt Község Önkormányzata a pályázat keretén belül az önkormányzat tulajdonában lévő **Pilisszentkereszt 42 és 43 helyrajzi szám** alatti ingatlanokat jelöli meg a projekt megvalósítási helyszínéül. (A Pilisszentkereszt 42 és 43 helyrajzi számú területek a későbbiekben összevonásra kerülnek.)

A beruházás tervezett összköltsége: 235 289 700,- Ft, azaz kettőszázharmincötmillió-kettőszáznolcvankilencezer-hetesszáz forint.

Pilisszentkereszt Község Önkormányzata az elnyert pályázat **önrészét 5 %-ot, 11 764 485.- Ft**-ot, azaz tizenegymillió-hétszázhatvannégyezer-négyszáznolcvanöt forintot költségvetésében biztosítja.

Az igényelt támogatás összege 223 525 215.- Ft, azaz kettőszázhuszonhárommillió-ötszázhuszonötezer-kettőszáztizenöt forint.

A képviselő-testület felhatalmazza a polgármestert a pályázat benyújtására.

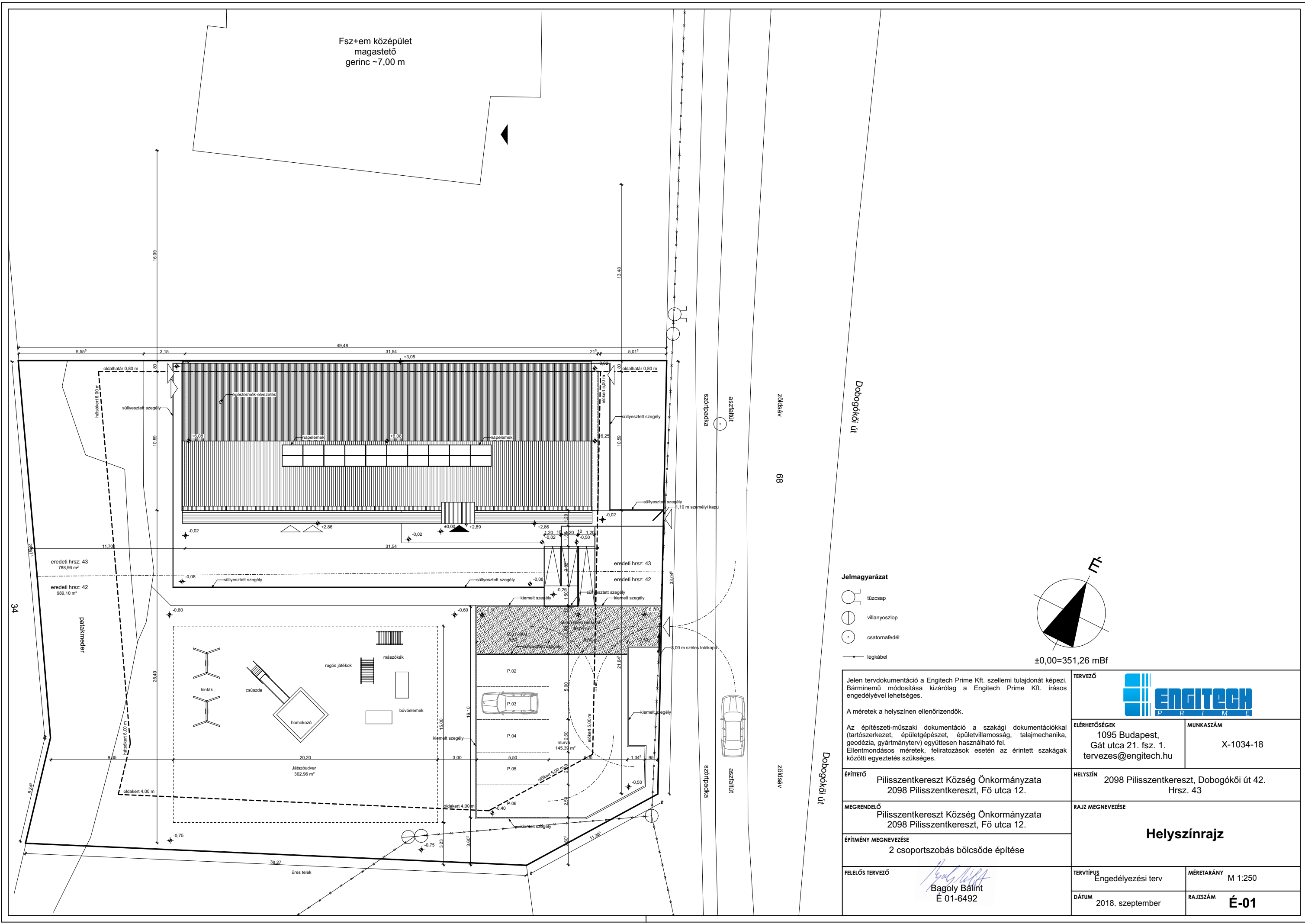
A határozati javaslat egyéb tartalmi elemei változatlan formában hatályban maradnak.

Határidő: benyújtásra 2018.09.28.

Felelős: polgármester

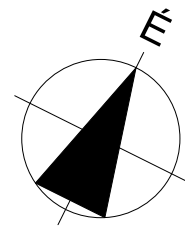
Pilisszentkereszt, 2018. szeptember 17.

Peller Márton
polgármester



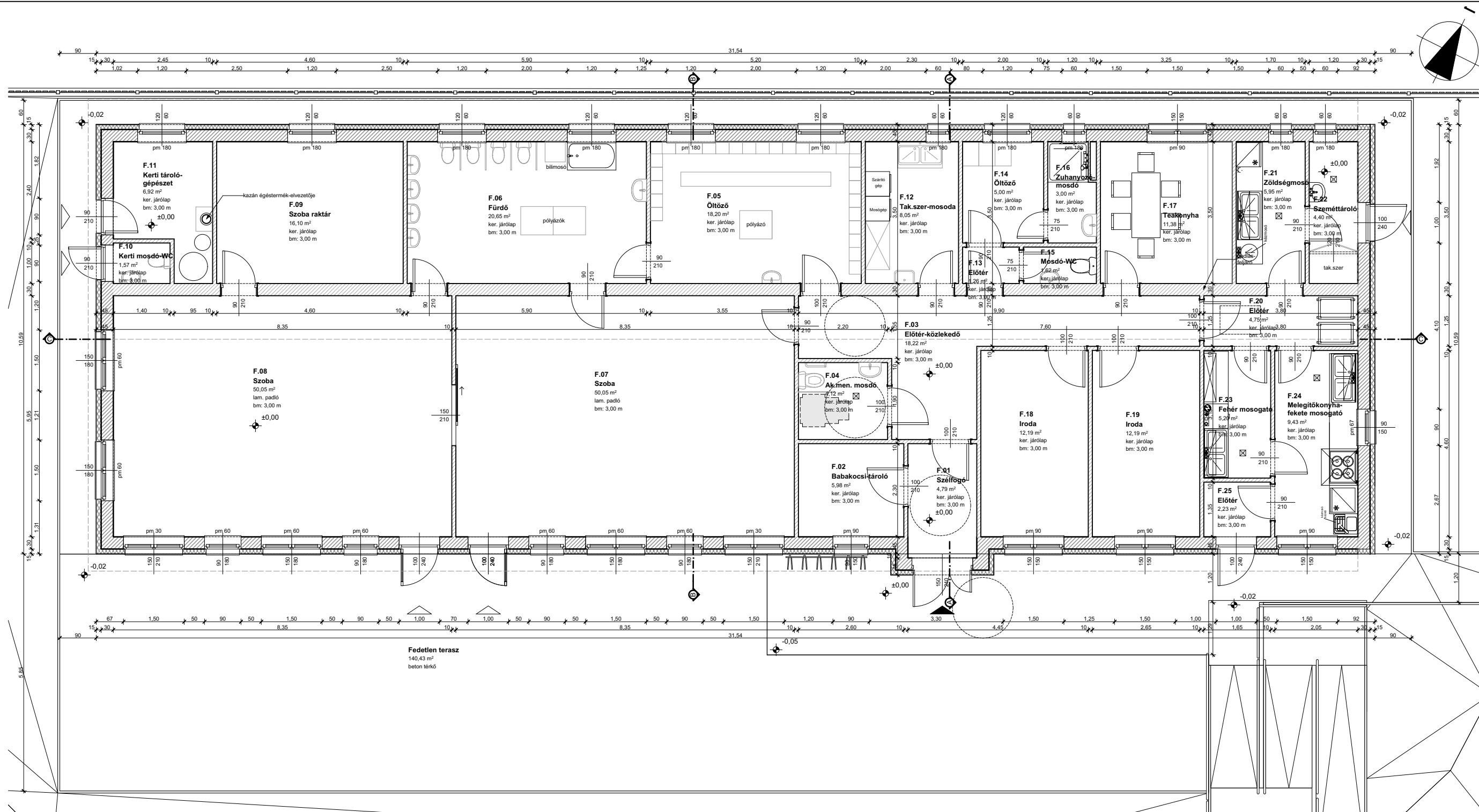
Jelmagyarázat

- tűzcsap
- villanyoszlop
- csatornafedél
- légkábel

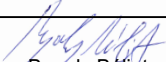


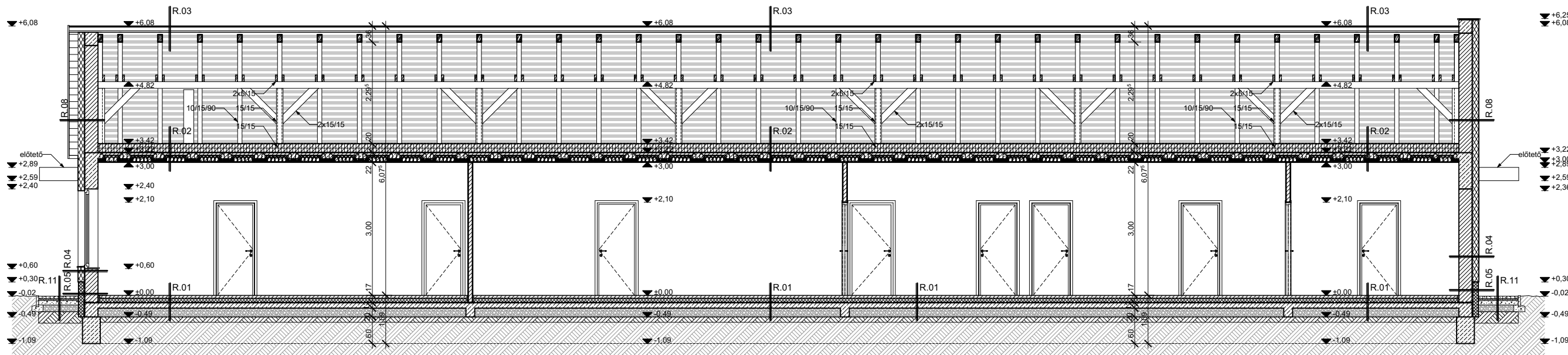
±0,00=351,26 mBf

Jelen tervdokumentáció a Engitech Prime Kft. szellemi tulajdonát képezi. Bármilyen módosítása kizárólag a Engitech Prime Kft. írásos engedélyével lehetséges.		TERVEZŐ			
A méretek a helyszínen ellenőrizendők.		ELÉRHETŐSÉGEK		MUNKASZÁM	
Az építészeti-műszaki dokumentáció a szakági dokumentációkkal (tartószerkezet, épületgépezet, épületvíllamosság, talajmechanika, geodézia, gyártmányterv) együttesen használható fel. Ellentmondásos méretek, feliratozások esetén az érintett szakágak közötti egyeztetés szükséges.		1095 Budapest, Gát utca 21. fsz. 1. tervezes@engitech.hu		X-1034-18	
ÉPÍTŐ		Pilissszentkereszt Község Önkormányzata		HELYSZÍN	
2098 Pilissszentkereszt, Fő utca 12.		2098 Pilissszentkereszt, Dobogókői út 42. Hrsz. 43		Helyszínrajz	
MEGRENDELŐ		Pilissszentkereszt Község Önkormányzata		RAJZ MEGNEVEZÉSE	
2098 Pilissszentkereszt, Fő utca 12.		2098 Pilissszentkereszt, Fő utca 12.		Helyszínrajz	
ÉPÍTMÉNY MEGNEVEZÉSE		2 csoportszobás bölcsőde építése		Helyszínrajz	
FELELŐS TERVEZŐ		Bagoly Bálint		TERVTÍPUS	
É 01-6492		Engedélyezési terv		MÉRETARÁNY	
		2018. szeptember		RAJZSZÁM	
				É-01	

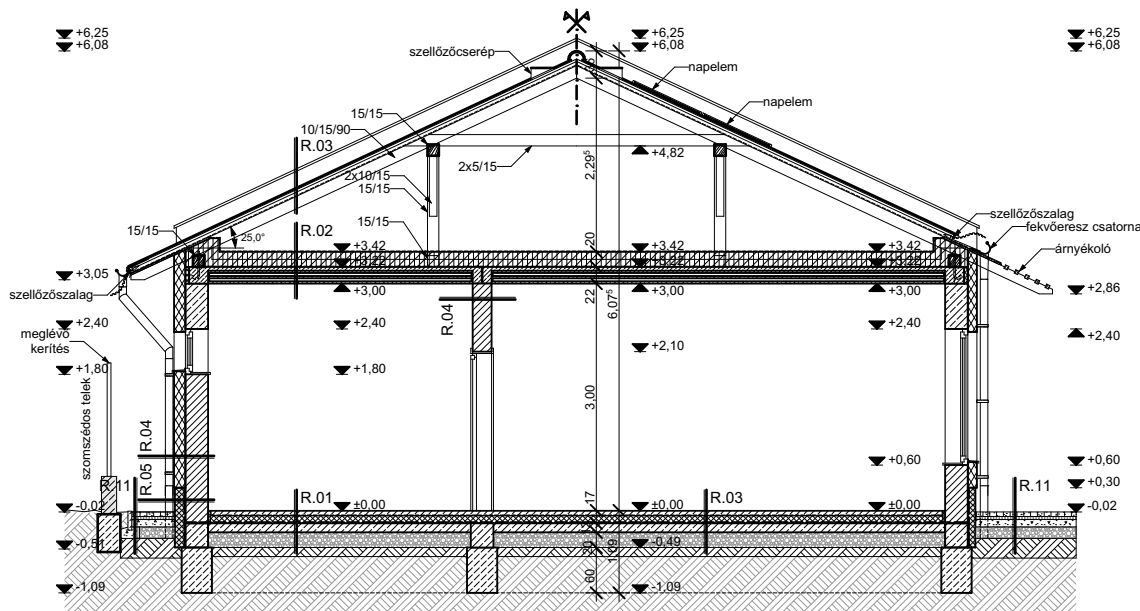


- Jelmagyarázat**
- vázkerámia fal
 - vasbeton szerkezet
 - beton szerkezet
 - EPS hőszigetelés
 - XPS hőszigetelés
 - kőzetgyapot hőszigetelés

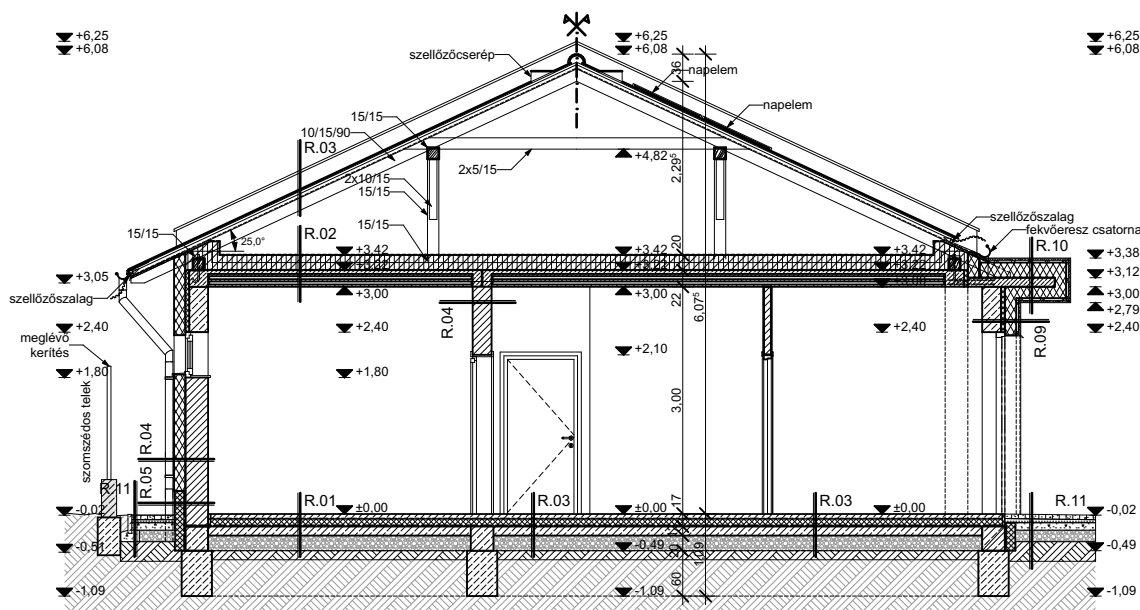
Jelen tervdokumentáció a Engitech Prime Kft. szellemi tulajdonát képezi. Bármilyen módosítása kizárólag a Engitech Prime Kft. írásos engedélyével lehetséges.		TERVEZŐ	
A méretek a helyszínen ellenőrizendők.			
Az építészeti-műszaki dokumentáció a szakági dokumentációkkal (tartószerkezet, épületgépészet, épületvíllamosság, talajmechanika, geodézia, gyártmányterv) együttesen használható fel. Ellentmondásos méretek, feliratozások esetén az érintett szakágak közötti egyeztetés szükséges.		ELÉRHETŐSÉGEK	MUNKASZÁM
		1095 Budapest, Gát utca 21. fsz. 1. tervezes@engitech.hu	X-1034-18
ÉPÍTETŐ	Pilisszentkereszt Község Önkormányzata 2098 Pilisszentkereszt, Fő utca 12.	HELYSZÍN	2098 Pilisszentkereszt, Dobogókői út 42. Hrsz. 43
MEGRENDELŐ	Pilisszentkereszt Község Önkormányzata 2098 Pilisszentkereszt, Fő utca 12.	RAJZ MEGNEVEZÉSE	
ÉPÍTMÉNY MEGNEVEZÉSE	2 csoportszobás bölcsőde építése	Földszint alaprajz	
FELELŐS TERVEZŐ	 Bagoly Bálint É 01-6492	TERVTÍPUS Engedélyezési terv	MÉRETARÁNY M 1:100
		DÁTUM 2018. szeptember	RAJZSZÁM É-02



C-C metszet M 1:100



B-B metszet M 1:100



A-A metszet M 1:100

Jelmagyarázat

- vázkerámia fal
- vasbeton szerkezet
- beton szerkezet
- EPS hőszigetelés
- XPS hőszigetelés
- kőzetgyapot hőszigetelés

Rétegrendek

R.01 Talajon fekvő padló

- 0,7 cm kerámia járólap
- 0,3 cm ragasztás
- 6 cm esztirich beton
- 1 rtg PE technológiai elválasztó réteg
- 10 cm Austrotherm AT-N150 lépésálló EPS hőszigetelés
- 2 rtg szigetelés
- 12 cm monolit vasbeton aljzatlemez
- 30 cm 0/20 tömörített kavicságy Try =95%
- tömörített talajfeltöltés Try =95%
- termett talaj

R.02 Padlástódém

- 1 rtg PE védőfólia
- 25 cm Rockwool Airrock LD kőzetgyapot hőszigetelés
- 1 rtg PE párazáró fólia
- 5 cm felbeton
- 17 cm Porotherm földmrendszert
- 1,5 cm belső vakolat+festés

R.03 Tető fűtetlen tér felett

- 1 rtg kerámia cserépfedés
- 2,4 cm 4,8/2,4 tetőléc
- 5 cm 5/5 ellenléc
- 1 rtg PE páraáteresztő fólia
- 15 cm 10/15/90 szarufa

R.04 Külső fal

- 0,5 cm üvegsvövet háló erősítésű kéregvakolat
- 15 cm Austrotherm AT-H80 EPS hőszigetelés, alk. tech. sze
- mechanikus rögzítéssel
- max. 1 cm ragasztás, felületkiegyenlítés
- 30 cm Porotherm 30 N+F vázkerámia falazóblokk
- 1,5 cm belső vakolat+festés

R.05 Lábazat

- 0,5 cm vékony lábazati vakolat
- 14 cm Austrotherm XPS TOP 30 hőszigetelés
- max. 1 cm ragasztás, felületkiegyenlítés
- 1 rtg talajnedvesség elleni szigetelés
- max. 0,5 cm felületkiegyenlítés, kellőítés
- 30 cm Porotherm 30 N+F vázkerámia falazóblokk
- 1,5 cm belső vakolat+festés

R.06 Belső teherhordó fal 1

- 1,5 cm belső vakolat+festés
- 25 cm Porotherm 25 N+F vázkerámia falazóblokk
- 1,5 cm belső vakolat+festés

R.07 Válaszfal

- 1,5 cm belső vakolat+festés
- 10 cm Porotherm 10 N+F vázkerámia falazóblokk
- 1,5 cm belső vakolat+festés

R.08 Oromfal

- 0,5 cm üvegsvövet háló erősítésű kéregvakolat
- 15 cm Austrotherm AT-H80 EPS hőszigetelés, alk. tech. sze
- mechanikus rögzítéssel
- max. 1 cm ragasztás, felületkiegyenlítés
- 30 cm Porotherm 30 N+F vázkerámia falazóblokk
- 0,5 cm alapvakolat

R.09 Bejárati fal lemezfedéssel

- 1 rtg korcolt lemezfedés
- 2 cm deszka aljzat
- 3/5 lécváz / átszellőztetett légréteg
- 15 cm Austrotherm AT-H80 EPS hőszigetelés, alk. tech. sze
- mechanikus rögzítéssel
- max. 1 cm ragasztás, felületkiegyenlítés
- 30 cm Porotherm 30 N+F vázkerámia falazóblokk
- 0,5 cm alapvakolat

R.10 Bejárati tető lemezfedéssel

- 1 rtg korcolt lemezfedés
- 2 cm deszka aljzat
- 3 cm 5/3 lécváz / átszellőztetett légréteg
- 1 rtg PE páraáteresztő fólia
- 20 cm EPS hőszigetelés
- 12 cm vasbeton lemez konzol
- 1 rtg PE páraáteresztő fólia
- 15 cm EPS hőszigetelés
- 3 cm 5/3 lécváz / átszellőztetett légréteg
- 2 cm deszka aljzat
- 1 rtg korcolt lemezfedés

R.11 Épület körüli járda

- 6 cm beton térkö
- 4 cm homokágy
- 10 cm soványbeton aljzat
- 15 cm 0/20 tömörített kavicságy Try =95%
- tömörített talajfeltöltés Try =95%
- termett talaj

Jelen tervdokumentáció a Engitech Prime Kft. szellemi tulajdonát képezi. Bármilyen módosítása kizárólag a Engitech Prime Kft. írásos engedélyével lehetséges.

A méretek a helyszínen ellenőrizendők.

Az építészeti-műszaki dokumentáció a szakági dokumentációkkal (tartószerkezet, épületgépészet, épületvíllamosság, talajmechanika, geodézia, gyártmányterv) együttesen használható fel. Ellentmondásos méretek, feliratozások esetén az érintett szakágak közötti egyeztetés szükséges.

ÉPÍTETŐ Pilisszentkereszt Község Önkormányzata
2098 Pilisszentkereszt, Fő utca 12.

MEGRENDELŐ Pilisszentkereszt Község Önkormányzata
2098 Pilisszentkereszt, Fő utca 12.

ÉPÍTMÉNY MEGNEVEZÉSE
2 csoportszobás bölcsőde építése

FELELŐS TERVEZŐ
Bagoly Bálint
É 01-6492

TERVEZŐ



ELÉRHETŐSÉGEK

1095 Budapest,
Gát utca 21. fsz. 1.
tervezes@engitech.hu

MUNKASZÁM

X-1034-18

HELYSZÍN

2098 Pilisszentkereszt, Dobogókői út 42.
Hrsz. 43

RAJZ MEGNEVEZÉSE

Metszetek

TERVTÍPUS

Engedélyezési terv

DÁTUM

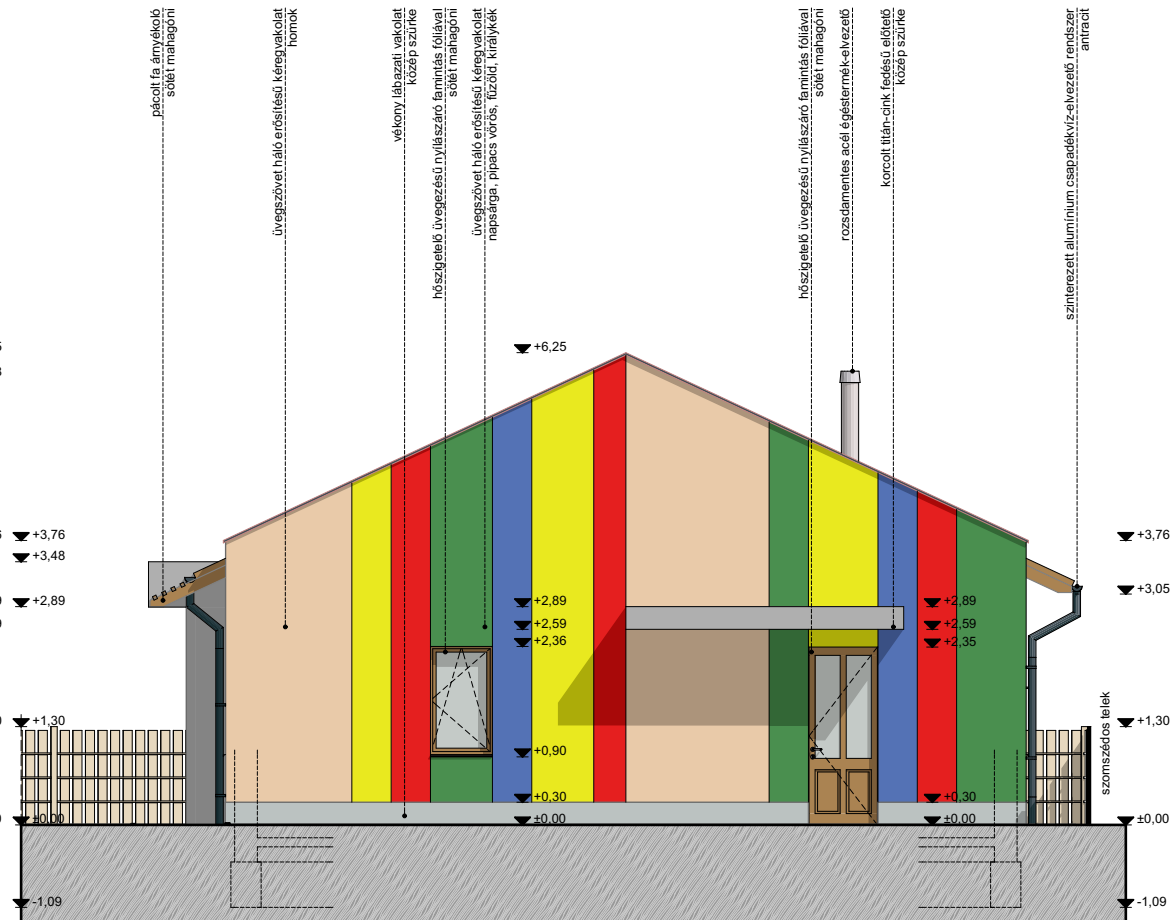
2018. szeptember

MÉRETARÁNY

M 1:100

RAJZSZÁM

É-03



Jelen tervdokumentáció a Engitech Prime Kft. szellemi tulajdonát képezi. Bármilyen módosítása kizárólag a Engitech Prime Kft. írásos engedélyével lehetséges.

A méretek a helyszínen ellenőrizendők.

Az építészeti-műszaki dokumentáció a szakági dokumentációkkal (tartószerkezet, épületgépészet, épületvillamosság, talajmechanika, geodézia, gyártmányterv) együttesen használható fel. Ellentmondásos méretek, feliratozások esetén az érintett szakágak közötti egyeztetés szükséges.

ÉPÍTETŐ
Pilisszentkereszt Község Önkormányzata
2098 Pilisszentkereszt, Fő utca 12.

MEGRENDŐ
Pilisszentkereszt Község Önkormányzata
2098 Pilisszentkereszt, Fő utca 12.

ÉPÍTMÉNY MEGNEVEZÉSE
2 csoportszobás bölcsőde építése

FELELŐS TERVEZŐ
Bagoly Bálint
É 01-6492

TERVEZŐ


ELÉRHETŐSÉGEK
1095 Budapest,
Gát utca 21. fsz. 1.
tervezes@engitech.hu

MUNKASZÁM
X-1034-18

HELYSZÍN
2098 Pilisszentkereszt, Dobogókői út 42.
Hrsz. 43

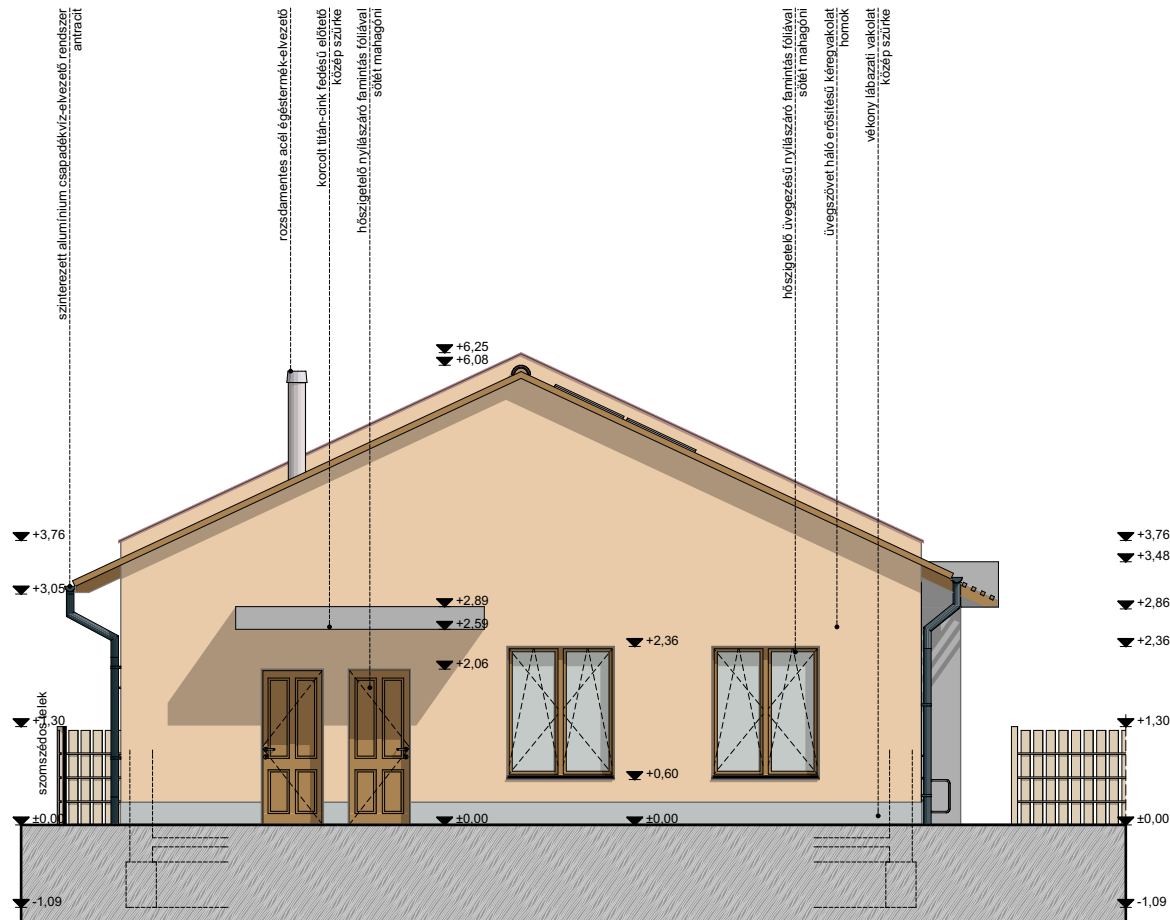
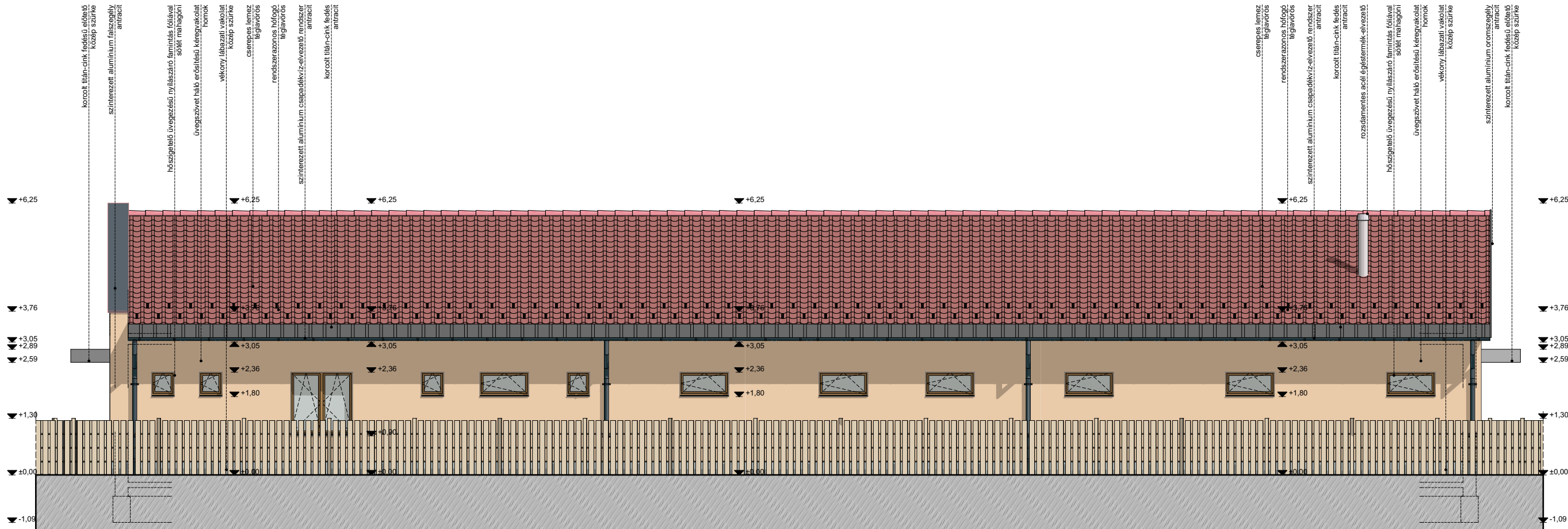
RAJZ MEGNEVEZÉSE
Homlokzatok és szinterv 1

TERVTÍPUS
Engedélyezési terv

MÉRETARÁNY
M 1:100

DÁTUM
2018. szeptember

RAJZSZÁM
É-04



Jelen tervdokumentáció a Engitech Prime Kft. szellemi tulajdonát képezi. Bármilyen módosítása kizárólag a Engitech Prime Kft. írásos engedélyével lehetséges.		TERVEZŐ			
A méretek a helyszínen ellenőrizendők.		ELÉRHETŐSÉGEK		MUNKASZÁM	
Az építészeti-műszaki dokumentáció a szakági dokumentációkkal (tartószerkezet, épületgépszet, épületvillamosság, talajmechanika, geodézia, gyártmányterv) együttesen használható fel. Ellentmondásos méretek, feliratozások esetén az érintett szakágak közötti egyeztetés szükséges.		1095 Budapest, Gát utca 21. fsz. 1. tervezes@engitech.hu		X-1034-18	
ÉPÍTETŐ		Pilisszentkereszt Község Önkormányzata 2098 Pilisszentkereszt, Fő utca 12.		HELYSZÍN	
MEGRENDELŐ		Pilisszentkereszt Község Önkormányzata 2098 Pilisszentkereszt, Fő utca 12.		RAJZ MEGNEVEZÉSE	
ÉPÍTMÉNY MEGNEVEZÉSE		2 csoportszobás bölcsőde építése		Homlokzatok és szinterv 2	
FELELŐS TERVEZŐ		TERVTÍPUS		MÉRETARÁNY	
Bagoly Bálint É 01-6492		Engedélyezési terv		M 1:100	
DÁTUM		2018. szeptember		RAJZSZÁM	
				É-05	



Jelen tervdokumentáció a Engitech Prime Kft. szellemi tulajdonát képezi. Bármilyen módosítása kizárólag a Engitech Prime Kft. írásos engedélyével lehetséges.		TERVEZŐ 	
A méretek a helyszínen ellenőrizendők.		ELÉRHETŐSÉGEK	
Az építészeti-műszaki dokumentáció a szakági dokumentációkkal (tartószerkezet, épületgépészet, épületvíllamosság, talajmechanika, geodézia, gyártmányterv) együttesen használható fel. Ellentmondásos méretek, feliratozások esetén az érintett szakágak közötti egyeztetés szükséges.		1095 Budapest, Gát utca 21. fsz. 1. tervezes@engitech.hu	
ÉPÍTETŐ		MUNKASZÁM	
Pilisszentkereszt Község Önkormányzata 2098 Pilisszentkereszt, Fő utca 12.		X-1034-18	
MEGRENDELŐ		HELYSZÍN	
Pilisszentkereszt Község Önkormányzata 2098 Pilisszentkereszt, Fő utca 12.		2098 Pilisszentkereszt, Dobogókői út 42. Hrsz. 43	
ÉPÍTMÉNY MEGNEVEZÉSE		RAJZ MEGNEVEZÉSE	
2 csoportszobás bölcsőde építése		Látványterv	
FELELŐS TERVEZŐ		TERVTÍPUS	
Bagoly Bálint É 01-6492		Engedélyezési tervek	
		MÉRETARÁNY	
		M 1:100	
		DÁTUM	
		2018. szeptember	
		RAJZSZÁM	
		É-06	

ÉPÍTÉSZETI MŰSZAKI LEÍRÁS

a Pilisszentkereszt, Dobogókői út 42., hrsz.: 43
alatt épülő bölcsőde
engedélyezési dokumentációjához

Építtető Pilisszentkereszt Község Önkormányzata
2098 Pilisszentkereszt, Fő utca 12.
+36 26 547 500

Építész Bagoly Bálint
Engitech Prime Kft.
É 01-6492
+36-30-250-0534
tervezes@engitech.hu

Budapest, 2018. szeptember

Tartalom

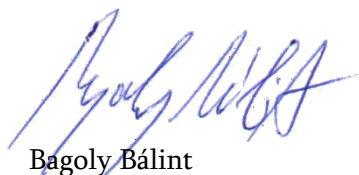
Tervlapjegyzék
Tervezési program
Tervezői nyilatkozat
Építészeti műszaki leírás
Rétegrend kimutatás
Helyiség kimutatás
Fotódokumentáció

Tervlapjegyzék

É-01	Helyszínrajz	M=1:250
É-02	Alaprajz	M=1:100
É-03	Metszetek	M=1:100
É-04	Homlokzatok és színterv 1	M=1:100
É-05	Homlokzatok és színterv 2	M=1:100
É-06	Látványtervek	M=1:100

Tervezői nyilatkozat

- A tervezett épületrész megfelel a 253/1997. (XII. 20.) Korm. rendelet 50. § (3) bekezdésben foglalt létesítési követelményeknek:
 - a) az állékonyság és a mechanikai szilárdság,
 - b) a tűzbiztonság,
 - c) a higiénia, az egészség- és a környezetvédelem,
 - d) a biztonságos használat és akadálymentesség,
 - e) a zaj és rezgés elleni védelem,
 - f) az energiatakarékosság és hővédelem,
 - g) az élet- és vagyonvédelem, valamint
 - h) a természeti erőforrások fenntartható használata alapvető követelményeinek, és a tervezési programban részletezett elvárásoknak.
- Az általam tervezett építészeti-műszaki megoldások megfelelnek a vonatkozó jogszabályoknak, általános érvényű és eseti előírásoknak.
- A jogszabályokban meghatározottaktól eltérés engedélyezése nem szükséges.
- Az építészeti-műszaki dokumentáció a vonatkozó nemzeti szabványtól eltérő műszaki megoldást nem tartalmaz.
- Az építmény tervezésekor alkalmazott műszaki megoldás az Étv. 31. §-ban meghatározott követelményeknek megfelel.
- Az építészeti műszaki leírásban bemutatott, betervezett építési célú termékek helyett, azokkal mindenben egyenértékű más gyártmányok és típusok is alkalmazhatóak.
- Az általam tervezett építmény megfelel az energetikai követelményeknek és az ezt igazoló energetikai számítást a külön jogszabályi előírások szerint elkészítettem.



Bagoly Bálint
felelős tervező
É 01-6492
Engitech Prime Kft.

Budapest, 2018. szeptember

Általános adatok

Helyszín:	2098 Pilisszentkereszt, Dobogókői út 42.
Helyrajzi szám:	43
Beépítés módja:	oldalhatáron álló
Épület rendeltetése:	oktatási épület
Építés módja:	falazott
Szintek száma:	földszint
Közmű ellátottság:	víz, csatorna, gáz, villany
Megközelíthetőség:	aszfalt útról
Tűzcsap:	100 m-es körzeten belül 1 db (telek sarkánál)

Tervezési program

Tervezés előzménye

Építtető, Pilisszentkereszt község Önkormányzata egy 2 csoportszobás bölcsőde építésével bízta meg cégünket.. Az ingatlan Pilisszentkeresztben, a Dobogókői út 42., 43 hrsz. alatt található, HÉSZ szerinti övezeti besorolása Vt-6, amely oldalhatáron álló épület építését teszi lehetővé.

A szerkezetek részletes leírása

Tartószerkezetek

Alapozás

Új épületrész A tárgyi épület alapozása beton sáv- és pontalapokkal elkészíthető, az alaptestek alatt talajcsere réteg kerül beépítésre, *tartószerkezeti dokumentáció* szerint.

Lábazat

Az alaptestek tetején monolit vasbeton lábazati gerenda készítendő, *tartószerkezeti dokumentáció* szerint.

Talajon fekvő padlólemez

12 cm vastag, alul-felül, kétirányú vasalással vasalt aljzat készül, amely a lábazati szerkezet felett is folytatódik. A vasalt aljzat alá 30 cm vastag tömörített homokos kavicsréteg kerül. Lemezvastagság, vasalás és szegővas *tartószerkezeti dokumentáció* szerint.

Szerkezeti falak

A külső és belső teherhordó falak Porotherm 30 N+F ill. 25 N+F vázkerámia falazóblokkokból készülnek, *tartószerkezeti dokumentáció* szerint.

Magastető és padlásfödém

A magastető nyeregtető kialakítású, fa fedélszékkal, 25°-os dőlésszöggel, két állószékkal.

A padlástér beépítetlen. Az új padlásfödém Porotherm födémrendszerből készül, *tartószerkezeti dokumentáció* szerint. A tetőfedés anyaga kerámia cserép.

Kiegészítő szerkezetek

Válaszfalak

A válaszfalak Porotherm 10 N+F vázkerámia falazóblokkokból készülnek.

Külső nyílászárók

- Hőhídmentes műanyag (PVC) ablakok ($U_{w\leq 1,15} \text{ W/m}^2\text{K}$), háromrétegű hőszigetelő üvegezéssel, fix, illetve bukó-nyíló kivitelben, antracit színű külső titán-cink vagy fehér PVC párkánnyal és fehér műanyag (PVC) belső könyöklővel, konszignáció szerinti névleges mérettel.

A direkt szellőzést minden helyiség legalább egy ablakán, tokszellőzővel megoldani szükséges. A vizes helyiségekben, a gépészeti helyiségben és a konyhában kötelező a szellőző beépítése. *Épületgépészeti dokumentáció* szerint.

- Hő- és hangszigetelő műanyag (PVC) kültéri ajtók ($U_{w\leq 1,15} \text{ W/m}^2\text{K}$), teljes vagy részleges, háromrétegű hőszigetelő üvegezéssel, egy- és kétszárnyú kivitelben, konszignáció szerinti névleges mérettel.

Belső nyílászárók

Az új belső ajtók PVC valamint MDF és kemény-héjszerkezetes, méhsejt betétes ajtólapppal, közepes igénybevételre tervezve, vasalattal, zárszerkezettel. Félig üveges, betekintő nyílással, illetve tele lemezelt, egyszárnyú ajtólapppal, konszignáció szerinti névleges mérettel.

A technológiai helyiségek ajtóit a *konyhatechnológiai dokumentációban* leírt módon kell kialakítani.

Nyílászáróhidálók

Porotherm A-12, A-10 és elemmagas S jelű áthidalók teherhordó ill. válaszfalakhoz, *tartószerkezeti dokumentáció* szerint.

Koszorúk, gerendák

Monolit vasbeton koszorúk és gerendák *tartószerkezeti dokumentáció* szerint.

Hőszigetelés

- A talajon fekvő padlószerkezetbe lépésálló Austrotherm XPS TOP 30 hőszigetelés ($\lambda=0,038$ W/m²K) kerül beépítésre, az *energetikai méretezésnek* megfelelően 10 cm vastagságban fektetve.
- A külső fal hőszigetelése az *energetikai méretezésnek* megfelelően a 14 cm Austrotherm AT-H80 EPS hőszigetelés ($\lambda=0,038$ W/mK) rendszerben, ragasztva és dübelelve.
- A lábazat hőszigetelése az *energetikai méretezésnek* megfelelően 18 cm Austrotherm XPS TOP P hőszigetelés ($\lambda=0,038$ W/mK), járdaszint felett legalább 50 cm-ig, a járdaszint felett 30 cm-ig ragasztással, afelett dübelelés egyidejű alkalmazásával rögzítve.
- A padlásfödémre az *energetikai* méretezésnek megfelelően 25 cm vastagságban Ursa DF37 üveggypapot hőszigetelés ($\lambda=0,036$ W/mK) kerül.
- A nyílászárók szemöldökénél, közvetlenül a tömör falszakasz fölött min. 200 mm magas, teljes felületen ragasztott és dübelezt **kőzetgyapot** (Rockwool Frontrock Max E) hőszigetelés alkalmazása szükséges az általános homlokzati felületen alkalmazott EPS hőszigetelő anyag helyett, azzal azonos vastagságban, oldalirányban a tömör falszakasz szélétől min. 300-300 mm túlnyúlással (a homlokzati nyílások felett megszakítás nélkül végighúzódnak is kialakítható), a túlnyújtott részek a szemöldök fölötti sávhoz képest lefelé további 200 mm-es méretűre (így összesen 400 mm méretűre) kerülnek kiszélesítésre, a xxx jelű tervlap szerint.
- Az újonnan kialakítandó villámvédelem homlokzati vezetéke mögött egy tábla szélességben szintén **kőzetgyapot** (Rockwool Frontrock Max E) hőszigetelés alkalmazása szükséges.

Vízszigetelés

A talajon fekvő padlószerkezetbe valamint a lábazatra 2 ill. 1 rtg 4 mm névleges vastagságú mod. bitumenes, talajvíznyomás elleni ill. talajpára elleni lemezszigetelés kerül, amely a lábazati falra a járdaszint felett az XPS hőszigetelés felső síkjáig fut fel, ragasztással rögzítve.

Homlokzatburkolat

- Falon: Weber hőszigetelő vakolatrendszer, EPS hőszigetelés felületen – üvegszövet háló, vékonyvakolat alapozó, színes fedővakolat, többféle színben.
- Lábazati vakolat: vékony lábazati vakolat, csokoládé (RAL 8028) színben.
- Bejárati falburkolat, tető, előtetők: titán-cink korcolt lemezfedés, sötét szürke színben.

Beltéri burkolatok

- Festett falfelületek: diszperziós falfesték vakolt felületen, fehér színben.
- Festett mennyezet felületek: diszperziós falfesték glettel gipszkarton felületen, fehér színben.
- Falburkolat: mázas kerámia lapok, kötésben vagy hálósan, 3-5 mm ragasztóba rakva, 2,10 m magasságig.

- Padlóburkolat: beton alapfelületen nagy kopásállóságú, csúszásmentes mázas kerámia járólapok, hálóban vagy diagonálban, 3-5 mm ragasztóba rakva; laminált padló filc aljzaton szerelve.

Árnyékolás

A csoportszobákban motoros redőnyök és sötétítő függönyök, a további helyiségekben sötétítő függönyök kerülnek felhelyezésre.

Égéstermék-elvezetés

A tervezett hőtermelő berendezés (kondenzációs fali gázkazán) rendszerazonos füstelvezetője, *épületgépészeti dokumentáció* szerint.

Energetikai követelmények teljesítésének módja

- Épületszerkezetek: felületfolytonos homlokzati, lábazati, padló- és padlásfödém hőszigetelés, az energetikai méretezésnek megfelelő vastagságban; az energetikai követelményeknek megfelelő, korszerű külső nyílászárók.
- Épületgépészet: korszerű, nagy hatásfokú kondenzációs fali gázkazán, napelemes rendszer – megújuló energia-hasznosítás.

Csapadékvíz-elvezetés

Szinterezett alumínium ereszcatorna és lefolyó rendszer gyűjti össze és vezeti el a csapadékot, amely a min. 1% lejtésű épület körüli járda felületéről lefolyva és folyókákön keresztül távozik a talajba, és természetes úton elszivárog.

Előtétők

A bejáratok fölé festett rozsdamentes acél vázra és deszkaaljzatra rögzített állókorcos titán-cink burkolatú előtétők készülnek.

Kültéri burkolatok, járdák, rámpa

Az akadálymentes közlekedésre szolgáló járdaszakaszok min. 1,20 m szabad szélességgel készülnek, térkő burkolattal, sülyesztett szegéllyel, kivéve a terven jelölt helyeket, ahol kiemelt szegély készül. Az *akadálymentesítési terven* és az építész terveken jelölt helyeken kistérkővel, megkülönböztetett felületek készülnek.

A parkoló általános burkolata murva; az akadálymentes parkolóhely és a hozzá kapcsolódó járdaszakasz burkolata térkő.

Tereprendezés

Az új parkolóhelyeket előzetes tereprendezést követően alakítják ki.

Kerítések, kapuk

Az újonnan rendezett telkek köré kerítés, egy személyi kapu és egy gépjármű bejáró készül.

Épületgépészet

Vízellátás, csatornázás

Az épületben új hidegvíz hálózat kerül kiépítésre.

A HMV ellátást indirekt fűtésű tárolóval tervezzük biztosítani. A csővezetékek padlóban kerülnek vezetésre; az adott helyiségcsoportok osztókkal rendelkeznek.

Az épületben melegítő konyha kerül telepítésre melynek szennyvizét az udvaron újonnan elhelyezésre kerülő zsírfogón keresztül kell vezetni, *épületgépészeti dokumentáció* szerint.

Fűtés

A tervezett hőtermelő egy kondenzációs fali gázkazán, a hőleadók lapradiátorok, *épületgépészeti dokumentáció* szerint.

Hűtés

Hűtésrendszer nem kerül kiépítésre, *épületgépészeti dokumentáció* szerint.

Szellőzés

A frisslevegő helyiségekbe történő vezetése a szomszédos helyiségek nyílászáróiban elhelyezett légbevezető elemeken majd ajtórácsokon keresztül a szabadból történik a terv szerinti kialakítással, *épületgépészeti dokumentáció* szerint.

Épületvillamosság

Erősáram

Az erősáramú hálózat az *épületvillamossági dokumentáció* szerint kerül kialakításra.

Gyengeáram

Az gyengeáramú hálózat az *épületvillamossági dokumentáció* szerint kerül kialakításra.

Villámvédelem

Villámvédelem a *villámvédelmi dokumentáció* szerint kerül kialakításra.

Parkolóigény-számítás (253/1997. (XII. 20.) Korm. rendelet 4. számú melléklete alapján)

Foglalkoztatók összterülete: **100,60** m².

Egy személygépkocsi számítandó:

rendeltetési egység minden foglalkoztatója minden megkezdett 20 m² alapterülete után, tehát **6 db** – ebből 1 db akadálymentes – parkolóhely szükséges, amely a telek előtt biztosítható.

Kerékpár elhelyezés

Az elhelyezendő kerékpárok száma:

a foglalkoztatója minden megkezdett 50 m² alapterülete után 2 db, összesen **6 db**, amely a főbejárat mellett kerül elhelyezésre.

Környezetvédelem, hulladékkezelés

Az épített környezetet, az épület körül kialakított zöldfelületeket a kivitelezés ideje alatt védeni kell! Az alvállalkozóktól is meg kell követelni, hogy a részmunka befejezése után a környezetben okozott változásokat eredeti állapotra állítsák vissza.

Az építési és bontási hulladékot szabályos módon kell tárolni és elszállítani. A kivitelezési tevékenységek befejezését követően kötelező a hulladék-nyilvántartó lapok elkészítése.

Organizáció

Kivitelezők az organizációs helyszínrajzot a tendertervben szereplő helyszínrajz felhasználásával készítik el.

Építési termékek elvárt műszaki jellemzői

Az alábbi betervezett építési termékek a 275/2013. (VII. 16.) Korm. rendelet előírásai szerint kerültek meghatározásra:

- külső falak
- külső nyílászárók
- hőszigetelések

17. Falazat és ezzel kapcsolatos termékek, falazóegységek, vakolóhabarcsok, segédanyagok

17.1. Égetett agyag, mészhomok, adalékos beton (tömör és pórusos adalékanyagokkal) és pórusbeton falazóelemek védett és nem védett falazott szerkezetek falazóelemeiként

	Funkció		Külső teherhordó falak	Akustikailag magas követelményszintű falak
	Cégnév		Wienerberger Téglaiipari zRt.	Wienerberger Téglaiipari zRt.
	Terméknév		30 K	Profi 25 HG
	Cég címe		1119 Budapest Bátfai u. 34	1119 Budapest Bátfai u. 34
	Harmonizált műszaki előírás		SZ EN 771-1:2011 8/2011. BM rendelet (OTSz) /2006. TNM rendelet (Energetika) Építőipari műszaki engedély (Építési rendszer) - A-7/2009	SZ EN 771-1:2005 SZ 15601-1:2007 9/2008. ÖTM rend. (OTSz)
1.1	Méreték és mérettűrések		Hosszúság: 250 mm szélesség (falazat vastagsága): 300 mm magasság: 249 mm	Hosszúság: 375 mm szélesség (falazat vastagsága): 250 mm magasság: 249 mm
1.2	Álak	minden felhasználási területre	δ 1,15	δ 1,15
1.3	Nyomószilárdság		11,50 N/mm ²	11 N/mm ²
1.4	Nedvesség okozta alakváltozás			
1.5	Tapadási szilárdság			
1.6	Aktív oldható sótartalom	nem védett falazott szerkezetekben, csak égetett agyag falazóelemek esetén		
1.7	Vízfelvétel	nem védett falazott szerkezetek		
1.8	Páraáteresztő képesség	minden felhasználási területre	μ 5/10	
1.9	Tartósság: fagyhatással szemben	nem védett falazott szerkezetek		
1.10	Bruttó száraz testsűrűség	minden felhasználási területre	7740	7690
1.11	Hőtechnikai tulajdonság (hővezetési tényező)	olyan épületszerkezetekben történő felhasználás, amelyekkel szemben energetikai követelmények lépnek fel	0,092 W/mK	0,785 W/mK
1.12	Tűzvédelmi osztály	minden felhasználási területre	AA1	AA1
1.13	Veszélyes anyagok	akárcsak az esetben, ha az 1907/2006/EK európai parlamenti és tanácsi rendelet értelmében biztonsági adatlapot kell adni		
Megj.		Névleges elemtömeg	m: 13,8 kg/dob	m: 16,1 kg/dob

4. Hőszigetelő anyagok, többrétegű szigetelő készletek/rendszerek

4.1. Hőszigetelő termékek épületekhez / Gyári készítésű ásványgyapot (MW-) termékek

	Funkció		Hőszigetelő termékek épületekhez	Hőszigetelő termékek épületekhez	Hőszigetelő termékek épületekhez
	Cégnév		URSA Salgótarján Zrt.	URSA Salgótarján Zrt.	URSA Salgótarján Zrt.
	Terméknév		URSA DF 37/(*) ; URSA DF 37/(*) (*)	URSA DF 37 ; URSA DF 37OPTIMUM ; URSA TWF 37 ; URSA SF 37	URSA DF 38/(*) ; URSA DF 38/(*) (*)
	Cég címe		H-1037 Budapest, Szépvölgyi út 41. 2. emelet 2.	H-1037 Budapest, Szépvölgyi út 41. 2. emelet 2.	H-1037 Budapest, Szépvölgyi út 41. 2. emelet 2.
	Harmonizált műszaki előírás		EN 13162-2012	EN 13162-2012	EN 13162-2012
1. 1.	Hővezetési ellenállás és hővezetési tényező	minden felhasználási területre	0,037 W/mK 25mm 0,65m²K/W 30mm 0,80m²K/W 40mm 1,05m²K/W 50mm 1,35m²K/W 60mm 1,60m²K/W 70mm 1,85m²K/W 80mm 2,15m²K/W 90mm 2,40m²K/W 100mm 2,70m²K/W 110mm 2,95m²K/W 120mm 3,20m²K/W 130mm 3,50 m²K/W 140mm 3,75 m²K/W 150mm 4,05 m²K/W 160mm 4,30 m²K/W 180mm 4,85 m²K/W 200mm 5,40 m²K/W 220mm 5,90 m²K/W 240mm 6,45 m²K/W	0,037 W/mK 25mm 0,65m²K/W 30mm 0,80m²K/W 40mm 1,05m²K/W 50mm 1,35m²K/W 60mm 1,60m²K/W 70mm 1,85m²K/W 80mm 2,15m²K/W 90mm 2,40m²K/W 100mm 2,70m²K/W 110mm 2,95m²K/W 120mm 3,20m²K/W 130mm 3,50 m²K/W 140mm 3,75 m²K/W 150mm 4,05 m²K/W 160mm 4,30 m²K/W 180mm 4,85 m²K/W 200mm 5,40 m²K/W 220mm 5,90 m²K/W 240mm 6,45 m²K/W	0,038 W/mK 40mm 1,05m²K/W 50mm 1,30m²K/W 60mm 1,55m²K/W 70mm 1,80m²K/W 80mm 2,10m²K/W 90mm 2,35m²K/W 100mm 2,60m²K/W 110mm 2,85m²K/W 120mm 3,15m²K/W 130mm 3,40 m²K/W 140mm 3,65 m²K/W 150mm 3,90 m²K/W 160mm 4,20 m²K/W 180mm 4,70 m²K/W 200mm 5,25 m²K/W 220mm 5,75 m²K/W 240mm 6,30 m²K/W
1. 2.	Hosszúság, szélesség (tűrések)				
1. 3.	Vastagság, tűrési osztályok	minden alkalmazásnál, kivéve úszatott padlóban (összenyomhatóság deklarálásakor)	T2	T2	T2
1. 4.	Testsűrűség	hőszigetelő rendszerekben alkalmazott lapok esetén			
1. 5.	Derékszögűség	minden felhasználási területre			
1. 6.	Síklapúság				
1. 7.	Méretállandóság 23 °C-on, 90% páratartalommal	minden esetben, kivéve magas hőmérsékletű, vagy magas hőmérsékletű és magas páratartalmú környezet esetén			
1. 8.	Méretállandóság 70 °C-on vagy 70 °C-on és 90% páratartalommal	magas hőmérsékletű, vagy magas hőmérsékletű és magas páratartalmú környezet esetén			
1. 9.	Lapsíkkal párhuzamos szakítószilárdság	minden alkalmazásnál, kivéve keresztirányú húzási igénybevétel esetén			
1. 10.	Tűzvédelmi osztály	minden alkalmazásnál, kivéve a nem hőszigetelő rendszerekben alkalmazott kasírozott lapok esetén	F	A1	F
1. 11.	Nyomófeszültség/nyomószilárdság	nagy felületen eloszló nyomási igénybevétel esetén			
1. 12.		hőszigetelő rendszerekben			

4. Hőszigetelő anyagok, többrétegű szigetelő készletek/rendszerek



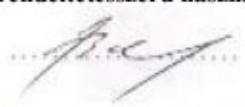
4.2. Hőszigetelő termékek épületekhez / Gyári készítésű expandált polisztirol (EPS) termékek




	Funkció		Épületek hőszigetelése	Épületek hőszigetelése
	Cégnév		Austrotherm Kft.	Austrotherm Kft.
	Terméknév		Austrotherm GRAFIT L5	Austrotherm AT-H80
	Cég címe		9028 Győr, Fehérvári u. 75.	9028 Győr, Fehérvári u. 75.
	Harmonizált műszaki előírás		MSZ EN 13163:2013	MSZ EN 13163:2013
2. 1.	Tűzvédelmi osztály	minden felhasználási területre	E	E
2. 2.	Hővezetési ellenállás és hővezetési tényező		lásd a csomagoláson, 0,031 W/mK	lásd a csomagoláson, 0,039 W/mK
2. 3.	Veszélyes anyagok	abban az esetben, ha az 1907/2006/EK európai parlamenti és tanácsi rendelet értelmében biztonsági adatlapot kell adni		
2. 4.	Vastagsági tűrés		T3	T2
2. 5.	Hosszúsági tűrés		L1	L2
2. 6.	Szélességi tűrés	minden felhasználási területre	W1	W2
2. 7.	Derékszögűségi tűrés		S1	S2
2. 8.	Síkbeliségi tűrés		P4	P4
2. 9.	Méretállandóság adott hő- és nedvességtartalom esetén	minden olyan felhasználási területre, ahol a termék nem kap terhelést (kivéve épületdílatáció)		DS (70,-)3
2. 10.	Hajlítási állandóság	minden felhasználási területre, kivéve		BS 125
2. 11.	Nyomóerőszilárdság (10%-os összenyomódásnál)	akusztikai célú alkalmazás esetén		CS(10)80
2. 12.	Méretállandóság normál laboratóriumi körülmények között	minden felhasználási területre, kivéve épületdílatáció	DS(N)5	DS(N)2
2. 13.	Alakváltozás adott nyomáson és hőmérsékleten	talajjal érintkező szerkezetek, lábazatok esetén. Födémek, padlók esetén (kivéve akusztikai célú alkalmazás) magastetők, amennyiben az anyag terhelésnek van kitéve egyhájú melegtetők egyenes rétegrendben.		
2. 14.	Felülete merőleges irányú húzószilárdság	kérgesítés, bevonatrendszerek esetén		TR 150
2. 15.	Nyomás hatására bekövetkező kúszás	lemez alap alatt vízszigeteléssel nem védetten		
2. 16.	Hosszú idejű vízfelvétel	amennyiben vízszigeteléssel nincs védve		
2. 17.	Páradiffúziós vízfelvétel			
2. 18.	Dinamikai merevség	akusztikai célú alkalmazás esetén	30 mm – 30 MN/m³ 40 mm – 20 MN/m³ 50 mm – 20 MN/m³	
2. 19.	Összenyomhatóság		CP2	
2. 20.	Hosszú idejű bemerítéssel vízfelvétel, majd 300 fagyaszta-kiolvastás ciklus után CS(10) érték csökkenése	fordított rétegrendű, nem járható tetőkben, extenzív zöldtetőkben, egy rétegben fektetve		
Egyéb jellemző	Vastagság		30 – 40 – 50 mm	

4. Hőszigetelő anyagok, többrétegű szigetelő készletek/rendszerek

4.3. Hőszigetelő termékek épületekhez / Gyári készítésű extrudált polisztirol hab (XPS) termékek / Műszaki előírások / Épületek hőszigetelése

	Funkció		Épületek hőszigetelése	Épületek hőszigetelése
	Cégnév		Austrotherm Kft.	Austrotherm Kft.
	Terméknév		Austrotherm XPS TOP P	Austrotherm XPS TOP 70
	Cég címe		9028 Győr, Fehérvári u. 75.	9028 Győr, Fehérvári u. 75.
	Harmonizált műszaki előírás		EN13164-ZA1	EN13164-ZA1
3. 1.	Tűzvédelmi osztály	minden felhasználási területre	E	E
3. 2.	Hővezetési ellenállás és hővezetési tényező		30mm - 0,80m ² K/W; 40mm - 1,10m ² K/W; 50mm - 1,40m ² K/W; 60mm - 1,70m ² K/W; 70mm - 1,90m ² K/W; 80mm - 2,20m ² K/W; 100mm - 2,75m ² K/W; 120mm - 3,30m ² K/W; 140mm - 3,65m ² K/W; 160mm - 4,20m ² K/W; 180mm - 4,70 m ² K/W; 200mm - 5,25m ² K/W 30-60mm - 0,035 W/mK 80-120mm - 0,036 W/mK 140-200mm - 0,038 W/mK	50mm - 1,40m ² K/W; 60mm - 1,70m ² K/W; 70mm - 1,90m ² K/W; 80mm - 2,20m ² K/W; 100mm - 2,75m ² K/W; 120mm - 3,30m ² K/W; 140mm - 3,65m ² K/W; 160mm - 4,20m ² K/W; 180mm - 4,70 m ² K/W; 200mm - 5,25m ² K/W 50-60mm - 0,035W/mK 80-120mm - 0,036 W/mK 140-200mm - 0,038W/mK
3. 3.	Veszélyes anyagok	abban az esetben, ha az 1907/2006/EK európai parlamenti és tanácsi rendelet értelmében biztonsági adatlapot kell adni	-	-
3. 4.	Vastagsági tűrés	minden felhasználási területre	T1	T1
3. 5.	Méretállandóság adott hőmérséklet és páratartalom esetén		DS (70, 90)	DS (70, 90)
3. 6.	Alakváltozás nyomáson és hőmérsékleten	minden felhasználási területre, kivéve falak, födémek, magastető teherhordó szerkezet alatti hőszigetelése és utak aljzata	DLT (2)5	DLT (2)5
3. 7.	Nyomófeszültség vagy nyomószilárdság	minden felhasználási területre	CS(10/Y) 300	CS(10/Y) 700
3. 8.	Felületre merőleges irányú húzószilárdság	bevonatrendszerek, benntartó zsálat, ragasztott szendvicsszerkezetek esetén	TR 200	TR nem meghatározott
3. 9.	Nyomás hatására bekövetkező kúszás	tartós, normál terhelés feletti terhelésnél	CC (2/1,5/50) nem meghatározott	CC (2/1,5/50) 250
3. 10.	Vízfelvétel hosszú idejű teljes vízbemérítéskor		WL(T) 0,7	WL(T) 0,7
3. 11.	Hosszú idejű páradiffúziós vízfelvétel	amennyiben vízszigeteléssel nincs védve	WD(V) 5	WD(V) 3
3. 12.	Fagyasztaással-kiolvastással szembeni ellenállóképesség		-	-
Egyéb jellemző				

Teljesítménynyilatkozat			Azonosító: SzM-5.1/3	
 2013-06 Az Európai Parlament és a Tanács 305/2011 EU rendelet VI. fejezet szerint.				
 Gyártó: DELTA Kft 6000 Kecskemét, Korhánközi u. 4. Tel: 76/481-920, Fax: 1/999-5069 www.delta-kft.hu Üzem: 3359 Tenk, Lehel u. 6.				
				VTSZ: 39252 00000
Az ablakok és erkélyajtók 80 mm beépítési mélységű PVC profilból készültek, sarokvégtelenített gumitömítéssel. A vasalat GU, hőszigetelt üvegezéssel. MSZ EN 14351-1:2006 + A1:2010 DELTA Pro Roplasto 8 légkamrás PVC ablak, erkélyajtó				
Alapvető tulajdonságok	Egyszárnyú ablakok és erkélyajtók Teljesítmény	Kétszárnyú ablakok/erkélyajtók	Harmonizált szabvány	
L: légzárás	4. o.	3. o.	MSZ EN 14351-1:2006+A1:2010	
V: Vizzárás	8A	5A	MSZ EN 14351-1:2006+A1:2010	
SZ: Szélállóság	C4	C2	MSZ EN 14351-1:2006+A1:2010	
B: Biztonság	Megfelel	Megfelel	MSZ EN 14351-1:2006+A1:2010	
Léghanggátlás:	32dB	npd	MSZ EN 14351-1:2006+A1:2010	
Hő átbocsátás:	0.7 üveg 0.9-1.15 W/m²K	0.7 üveg 0.9-1.1 W/m²K	MSZ EN 14351-1:2006+A1:2010	0.7 üveg 0.9-1.1 W/m²K
Veszélyes anyagokat nem tartalmaz. A teljesítmény állandóságának értékelése és ellenőrzése: V. MELLÉKLET 3. rendszer a) a gyártó végzi az üzemi gyártásellenőrzést; b) a bejelentett vizsgálólaboratórium végzi a terméktípus meghatározását, típusvizsgálatát. Harmadikfél által végzett első típusvizsgálatok: ÉMI KHT 1113 Budapest, Diószegi út 37 Kijelölési okiratszám: Notified body number: 1415 Az első típusvizsgálati jegyzőkönyv száma: M-3112/2008 Javasolt felhasználási terület: Lakóházak, nyaralók, közösségi- és szociális épületek, valamint ha a tervezési feltételek megengedik, ipari és egyéb létesítmények Nyílászáró csere esetén a hatósági előírásokat figyelembe kell venni és azokat be kell tartani (pl: gázművek)				
Gyártás ideje, kelt: Tenk, _____				
Jelen teljesítménynyilatkozat kiadásáért és tartalmáért kizárólag a gyártó a felelős. Érvényes: A termék megfelelő tárolása, szállítása, beépítése, kezelése, rendeltetésszerű használata esetén 5 évig.				
				 Ügyvezető igazgató

Teljesítménynyilatkozat		Azonosító: SzM-5.1/2
 2013-06 Az Európai Parlament és a Tanács 305/2011 EU rendelet VI. fejezet szerint.		
 Gyártó: DELTA Kft 6000 Kecskemét, Korhánkői u. 4. Tel: 76/481-920, Fax: 1/999-5069 www.delta-kft.hu Üzem: 3359 Tenk, Lehel u. 6.		
<p>A bejárati ajtók 80 mm beépítési mélységű PVC profilból készültek, sarokvégtelenített gumitömítéssel. A vasalat legalább öt ponton záródó hőszigetelt üvegezéssel és betéttel</p> <p style="text-align: center;">MSZ EN 14351-1:2006 + A1:2010</p> <p style="text-align: center;">DELTA Pro Roplasto 8 légkamrás PVC bejárati ajtó</p>		
Alapvető tulajdonságok	Egy és kétszárnyú bejárati ajtók, Teljesítmény	Harmonizált szabvány
Légzárás	2. o.	MSZ EN 14351-1:2006+A1:2010
Vizzárás	5A	MSZ EN 14351-1:2006+A1:2010
Szélállóság	C1	MSZ EN 14351-1:2006+A1:2010
Biztonság	Megfelel	MSZ EN 14351-1:2006+A1:2010
Léghanggátlás:	28dB	MSZ EN 14351-1:2006+A1:2010
Hő átbocsátás:	0.7 üveg 0.9-1.3 W/m ² K	MSZ EN 14351-1:2006+A1:2010
Veszélyes anyagokat nem tartalmaz.		VTSZ: 39252 00000
<p>A teljesítmény állandóságának értékelése és ellenőrzése: V. MELLÉKLET 1.4. 3. rendszer</p> <p style="margin-left: 40px;">a) a gyártó végzi az üzemi gyártásellenőrzést;</p> <p style="margin-left: 40px;">b) a bejelentett vizsgálólaboratórium végzi a terméktípus meghatározását, típusvizsgálatát.</p> <p>Harmadikfél által végzett első típusvizsgálatok: ÉMI KHT 1113 Budapest, Diószegi út 37</p> <p style="margin-left: 40px;">Kijelölési okiratszám: Notified body number: 1415</p> <p style="margin-left: 40px;">Az első típusvizsgálati jegyzőkönyv száma: M-3112/2008</p> <p>Javasolt felhasználási terület: Lakóházak, nyaralók, közösségi- és szociális épületek, valamint ha a tervezési feltételek megengedik, ipari és egyéb létesítmények</p> <p>Nyílászáró csere esetén a hatósági előírásokat figyelembe kell venni és azokat be kell tartani (pl: gázművek)</p> <p style="text-align: center;">Gyártás ideje, kelt: Tenk, _____</p> <p style="text-align: center;">Jelen teljesítménynyilatkozat kiadásáért és tartalmáért kizárólag a gyártó a felelős.</p> <p>Érvényes: A termék megfelelő tárolása, szállítása, beépítése, kezelése, rendeltetésszerű használata esetén 5 évig.</p> <div style="text-align: right; margin-top: 20px;">  Bakos József Ügyvezető igazgató </div>		

Rétegrend kimutatás

R.01 Talajon fekvő padló

0,7 cm	kerámia járólapp
0,3 cm	ragasztás
6 cm	esztrich beton
1 rtg	PE technológiai elválasztó réteg
10 cm	Austrotherm AT-N150 lépésálló EPS hőszigetelés
2 rtg	mod. bitumenes vastaglemez talajvíznyomás elleni szigetelés
12 cm	monolit vasbeton aljzatlemez
30 cm	0/20 tömörített kavicságy Try =95%
tömörített talajfeltöltés Try =95%	
termett talaj	

R.02 Padlásfödém

1 rtg	PE védőfólia
25 cm	Rockwool Airrock LD közetgyapot hőszigetelés
1 rtg	PE párazáró fólia
5 cm	felbeton
17 cm	Porotherm födémrendszer
1,5 cm	belső vakolat+festés

R.03 Tető fűtetlen tér felett

1 rtg	kerámia cserépfedés
2,4 cm	4,8/2,4 tetőléc
5 cm	5/5 ellenléc
1 rtg	PE páraáteresztő fólia
15 cm	10/15/90 szarufa

R.04 Külső fal

0,5 cm	üvegszövet háló erősítésű kéregvakolat
15 cm	Austrotherm AT-H80 EPS hőszigetelés, alk. tech. szerinti mechanikus rögzítéssel
max. 1 cm	ragasztás, felületkiegyenlítés
30 cm	Porotherm 30 N+F vázkerámia falazóblokk
1,5 cm	belső vakolat+festés

R.05 Lábazat

0,5 cm	vékony lábazati vakolat
14 cm	Austrotherm XPS TOP 30 hőszigetelés
max. 1 cm	ragasztás, felületkiegyenlítés
1 rtg	talajnedvesség elleni szigetelés
max. 0,5 cm	felületkiegyenlítés, kellőstítés
30 cm	Porotherm 30 N+F vázkerámia falazóblokk
1,5 cm	belső vakolat+festés

R.06 Belső teherhordó fal 1

1,5 cm	belső vakolat+festés
25 cm	Porotherm 25 N+F vázkerámia falazóblokk
1,5 cm	belső vakolat+festés

R.07 Válaszfal

1,5 cm	belső vakolat+festés
10 cm	Porotherm 10 N+F vázkerámia falazóblokk
1,5 cm	belső vakolat+festés

R.08 Oromfal

0,5 cm	üvegszövet háló erősítésű kéregvakolat
15 cm	Austrotherm AT-H80 EPS hőszigetelés, alk. tech. szerinti mechanikus rögzítéssel
max. 1 cm	ragasztás, felületkiegyenlítés
30 cm	Porotherm 30 N+F vázkerámia falazóblokk
0,5 cm	alapvakolat

R.09 Bejárati fal lemezfedéssel

1 rtg	korcolt lemezfedés
2 cm	deszka aljzat
3 cm	3/5 lécváz / átszellőztetett légréteg
15 cm	Austrotherm AT-H80 EPS hőszigetelés, alk. tech. szerinti mechanikus rögzítéssel
max. 1 cm	ragasztás, felületkiegyenlítés
30 cm	Porotherm 30 N+F vázkerámia falazóblokk
0,5 cm	alapvakolat

R.10 Bejárati tető lemezfedéssel

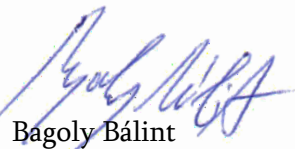
1 rtg	korcolt lemezfedés
2 cm	deszka aljzat
3 cm	5/3 lécváz / átszellőztetett légréteg
1 rtg	PE páraáteresztő fólia
20 cm	EPS hőszigetelés
12 cm	vasbeton lemez konzol
1 rtg	PE páraáteresztő fólia
15 cm	EPS hőszigetelés
3 cm	5/3 lécváz / átszellőztetett légréteg
2 cm	deszka aljzat
1 rtg	korcolt lemezfedés

R.11 Épület körüli járda

6 cm	beton térkő
4 cm	homokágy
10 cm	soványbeton aljzat
15 cm	0/20 tömörített kavicságy Try =95%
tömörített talajfeltöltés Try =95%	
termett talaj	

Helyiség kimutató

Fotódokumentáció



Bagoly Bálint
felelős tervező

Engitech Prime Kft.

Budapest, 2018. szeptember

2./Napirend: Iskola előtti parkoló ügye

Előterjesztő: polgármester

Tárgyalja a képviselő-testület 2018. szeptember 19-i ülésén

Előterjesztés

Tisztelt Képviselő-testület!

Testületünk 2017. február 20-i rendkívüli testületi ülésén kinyilvánította, hogy indulni kíván Nemzetgazdasági Minisztérium által meghirdetett, Önkormányzati tulajdonú belterületi utak szilárd burkolattal történő kiépítésének, felújításának és korszerűsítésének támogatása gazdaságfejlesztési céllal Pest megye területén c. támogatására kiírt pályázaton a fenntartásában és tulajdonában lévő, a pilisszentkereszti Rákóczi Ferenc utca (hrsz: 422), Kossuth Lajos utca (hrsz: 363) és 405 hrsz-ú terület – Pálos köz fejlesztésére, felújítására.

A feladat ellátására Ajánlattételi felhívást tett közzé önkormányzatunk, melyre 4 db ajánlat érkezett. A beérkezett ajánlatok bontását követően hiánypótlási felhívást tettünk mind a 4 cég felé, melynek két ajánlattevő tett eleget, ezt követően a bíráló bizottsági ülésre 2018. június 4-én került sor. Az értékelést követően kialakult bírálati összegzés ismeretében a képviselő-testület meghozta döntését, és az eljárás nyertesét kiválasztotta.

2018. augusztus 1-én lakossági tájékoztatást tartott a Pilisszentkereszti Községi Ház és Könyvtár nagytermében, ahol részt vett a tervek készítő Tandem mérnök iroda képviselőjében Pej Kálmán, és a DMRV Zrt. képviselőjében Jagarics Ferenc.

Időközben a polgármester lefolytatta az egyeztetési eljárást a Váci Tankerület Vezetőjével, hiszen a projekt keretén belül érintett a Pilisszentkereszti Szlovák Nemzetiségi Általános Iskola is. A pályázat lehetővé tette az iskola előtti parkolók és járda kiépítését.

A tankerület jelen előterjesztés mellékletét képező hozzájáruló nyilatkozatában hozzájárult a fejlesztéshez, ugyanakkor nyilatkozatában leírta, hogy a tervezett járda nyomvonala az épülő parkolósáv végén kerüljön kialakításra, azaz a B változat szerinti határozati javaslatot elfogadta. Ezt a javaslatot Jánszki István képviselő úr is felvetette a lakossági tájékoztatón. Ez a módosítás a beadott és elnyert pályázaton módosítást nem igényel, hiszen a vállalt indikátorok megvalósulnak, többletköltséggel nem jár, kizárólag a járda nyomvonala változik, ez nem igényel módosítási kérelem benyújtást.

A Pilisszentkereszti Szlovák Nemzetiségi Általános Iskola tantestülete jelen előterjesztést mellékletét képező módosítási javaslatot fogalmazta meg. A javaslat alapján módosítási kérelmet szükséges benyújtani, továbbá termódosítás és egyeztetés szükséges.

Tisztelt Polgármester úr!

Elküldjük véleményünket a megbeszéltekkel kapcsolatban.

Parkolóhelyre szükség van, ablak alatti járdát nem szeretnénk.

Járda sokkal fontosabb lenne a kántorház mellett végig az iskoláig.

A tanári szoba előtti bekerített kert, átalakításával is nyerhetők lennének parkolók.

Sem a tanítást, sem mást nem zavarja az ott parkoló autó.

A parkoló, ahogy eddig a hársfák között az úttal párhuzamosan megvalósítható. Ha a bejárattal szembeni vaskorlát eltávolításra kerülne, az útra merőlegesen akár 3-4 autó parkolására is lehetőség lenne, úgy, hogy két szélén egy-egy méter maradjon gyalogos közlekedésre. A

parkolók végét itt esztétikus megoldással kellene lezárni, de úgy, hogy a mozgássérült feljáró megközelítése szabadon maradjon.

A zöld felület maradjon meg, és a kőfal is.

Fontos, hogy az iskola termei előtt maradjon egy megfelelően nagy terület, ami védi az épületet, a tanítás, tanulás nyugalmát, nem vonja el a gyerekek figyelmét. Másrészt fontos, hogy az iskolának maradjon egy távlati képe az utcai homlokzat felől, ami így, a kőfallal, fűvel szép.

Nagyon rossz ötletnek tarjuk az ablakok alá tervezett járdát, hiszen azt a gyerekek alig használnák, ellenben, ha "közjárda", akkor napközben nagyon is zavaró lehet.

Üdvözlettel:

a tantestület

Az ellenkező vélemények miatt egy megerősítő határozatot várok a Tisztelt Képviselő-testülettől, hogy melyik alternatívát képviseljem a továbbiakban, meggyőződésem és az eddigi visszajelzések alapján javaslom a B változat elfogadását.

A kialakult véleményeknek megfelelően az alábbi két alternatíva szerinti határozati javaslat fogalmazható meg.

Határozati javaslat A változat:

Pilisszentkereszt Község Önkormányzatának képviselő-testülete az Önkormányzati tulajdonú belterületi utak szilárd burkolattal történő kiépítésének, felújításának és korszerűsítésének támogatása gazdaságfejlesztési céllal Pest megye területén c. támogatására kiírt pályázaton a fenntartásában és tulajdonában lévő, a pilisszentkereszt Rákóczi Ferenc utca (hrsz: 422), Kossuth Lajos utca (hrsz: 363) és 405 hrsz-ú terület – Pálos köz fejlesztésére, felújítására benyújtott pályázatában csatolt tervrajzot a tantestület által javasolt formában jelen határozathoz csatolt formában és tartalommal változtatja meg a Pilisszentkereszt Szlovák Nemzetiségi Általános Iskola előtti szelvényen.

Határidő: azonnal

Felelős: polgármester

Határozati javaslat B változat:

Pilisszentkereszt Község Önkormányzatának képviselő-testülete az Önkormányzati tulajdonú belterületi utak szilárd burkolattal történő kiépítésének, felújításának és korszerűsítésének támogatása gazdaságfejlesztési céllal Pest megye területén c. támogatására kiírt pályázaton a fenntartásában és tulajdonában lévő, a pilisszentkereszt Rákóczi Ferenc utca (hrsz: 422), Kossuth Lajos utca (hrsz: 363) és 405 hrsz-ú terület – Pálos köz fejlesztésére, felújítására benyújtott pályázatában csatolt tervrajzot úgy változtatja, hogy a Pilisszentkereszt Szlovák Nemzetiségi Általános Iskola előtti szelvényén a járda nyomvonalát közvetlenül csatlakozva az épülő parkolókhöz igazítja jelen határozat melléklete szerinti formában.

Határidő: azonnal

Felelős: polgármester

Pilisszentkereszt, 2018. szeptember 19.

Peller Márton
polgármester

ÚTVÍZTELENÍTÉS AZ ÚTTEST JOBB OLDALÁN 6 cm MÉLY, 50 cm SZÉLES, JÁRHATÓ, ELŐRE GYÁRTOTT, BETON PADKAFOLYÓKÁVAL 77 m HOSSZON

ÚTVÍZTELENÍTÉS A MESTER UTCA MENTÉN 6 cm MÉLY, 50 cm SZÉLES, JÁRHATÓ, ELŐRE GYÁRTOTT, BETON PADKAFOLYÓKÁVAL 21 m HOSSZON

1×1 m-es monolit beton tisztító akna 0,30 m-es ülepítő térrel
Meglévő támfal elbontása

Tervezett merőleges parkoló állások; 6 db

Általános Iskola

Mester utca

0,50
422

E:260536
K:638902

E:260536
K:638902

Folyóka meghosszabbításos folyóka aknára
IV = IE = 0+250

Meglévő csapadék csatorna tisztítása

666

Rákóczi F. utca

1×1 m-es monolit beton tisztító akna 0,30 m-es ülepítő térrel
A fa 0,50 m-es környezetében nem épül szegély

ÚTBURKOLAT FELÚJÍTÁ

OSTA

Meglévő aknafedlap cseréje áttört öv. fedlapra
IV = 0+156.966
elbontása

0+172,50 Tervezett forgalomcsillapító küszöb
IV = 0+169.015

424

Bontandó sebesség csillapító küszöb

1,50

E:260557.97
K:638913.57

E:260557.30
K:638917.20
E:260554.42
K:638920.65
E:260551.65
K:638924.14

E:260547.84
K:638928.78

IV = 0+238.337
R25.00

IE = 0+245.634
R15.00

3,50
2,5%
5,00

5,00
2,5%
5,00

9,00
2,5%
5,00

330,54

330,44

0,50

E:260574.19
K:638894.55

404

403

0 + 200

402

Terv. merőleges parkoló mozg. korl. részére; 1 db

E:260547.17
K:638929.64
IE = 0+211.745

E:260542.25
K:638933.00
IV = 0+218.064

E:260541.13
K:638937.61
IE = 0+227.083

104

1×1 m-es monolit beton tisztító akna 0,30 m-es ülepítő térrel

0 + 175

Rákötés meglévő aknára 1/604

Meglévő csapadék csatorna tisztítása

Rákötés meglévő aknára

ÚTVÍZTELENÍTÉS AZ ÚTTEST JOBB OLDALÁN 6 cm MÉLY, 50 cm SZÉLES, JÁRTHATÓ, ELŐRE GYÁRTOTT, BETON PADKAFOLYÓKÁVAL 77 m HOSSZON

ÚTVÍZTELENÍTÉS A MESTER UTCA MENTÉN 6 cm MÉLY, 50 cm SZÉLES, JÁRTHATÓ, ELŐRE GYÁRTOTT, BETON PADKAFOLYÓKÁVAL 21 m HOSSZON

1x1 m-es monolit beton tisztító akna 0,30 m-es ülepítő térrel
Meglévő támfal elbontása

Tervezett merőleges parkoló állások; 6 db

Általános Iskola

Mester utca

E:260536
K:63892

OSTA

Meglévő aknafedlap cseréje áttört öv. fedlapra
Meglévő víznyelők elbontása
IV = 0+156.966

0+172,50 Tervezett forgalomcsillapító küszöb
IV = 0+169.015

Bontandó sebesség csillapító küszöb

424

1,50

E:260557.97
K:638913.57

E:260557.30
K:638917.20

E:260554.42
K:638920.65

E:260551.65
K:638924.14

E:260547.84
K:638928.78

IV = 0+238.337

IE = 0+245.634

IV = IE = 0+250
Folyóka meghosszabbításos folyóka aknára

Meglévő csapadék csatorna tisztítása

1x1 m-es monolit beton tisztító akna 0,30 m-es ülepítő térrel
A fa 0,50 m-es környezetében nem épül szegély

Rákóczi F. utca

E:260574.19
K:638894.55

404

403

0 + 200

402

Terv. merőleges parkoló mozg. korl. részére; 1 db

IE = 0+211.745

E:260547.17
K:638929.64

IV = 0+218.064

E:260542.25
K:638933.00

IE = 0+227.083

E:260541.13
K:638937.61

Rákötés meglévő aknára 1/904
Meglévő csapadék csatorna tisztítása
Rákötés meglévő aknára

ÚTBURKOLAT FELÚJÍTÁ



Váci Tankerületi Központ

Pilisszentkereszt Polgármesteri Hivatal

Peller Márton Polgármester Úr részére

polgarmester@pilisszentkereszt.hu

Iktatószám: TK/134/01003-3/2018.

Ügyintéző: dr. Pápa Ádám – jogi referens

Melléklet: -

Hivatkozás:

Tárgy: Fenntartói hozzájárulás

Tisztelt Peller Márton Polgármester Úr!

2018. július 04-én érkezett megkeresésére 2018. augusztus 7-én megtartott személyes megbeszélésünk során elhangzottak alapján az alábbi választ adom.

A helyszínrajzon feltüntetett kialakításhoz olyan módosítással járunk hozzá, hogy a parkolóhelyek, a kialakítandó járda és az intézmény között zöldterületi rész maradjon meg.

Álláspontunkat továbbra is fenntartjuk, hogy az eredeti tervek szerinti kialakítás a zöldterület nagyfokú csökkenésével járna, valamint az iskolában tanuló gyermekek figyelmét nagymértékben elvonná az iskolai időben közvetlenül az intézmény ablakainál történő parkolás és gyalogos forgalom.

A Rákóczi utca útfelújítási munkálatainak a Pilisszentkereszt Szlovák Nemzetiségi Általános Iskolát (HRSZ: 423) érintő beruházásaihoz, mint vagyonkezelő a fentebb részletezett módon hozzájárulunk.

Vác, 2018. augusztus 10.

Tisztelettel:



Verebelyi Gábor Ákos
tankerületi igazgató